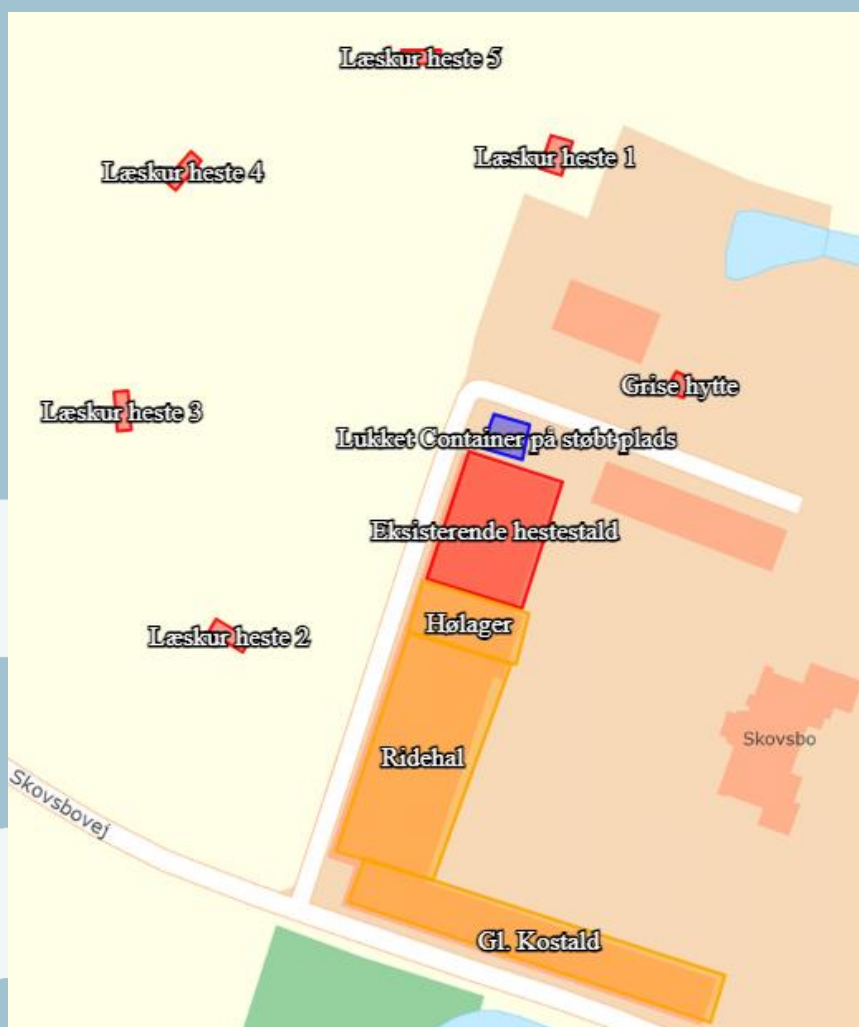




Kerteminde
Kommune

Miljøtilladelse til heste- og grisehold på Skovsbovej 155, 5540 Ullerslev



Den 12. august 2024

Indhold

Miljøtilladelse til heste- og grisehold på Skovsbovej 155, 5540 Ullerslev	1
Afgørelse	4
Ikrafttræden	5
Vilkår	5
Andre regler	7
Udnyttelsesfrist og bortfald	7
Retsbeskyttelse	8
Klagevejledning	8
Modtagere af meddelelse om afgørelse	8
Miljøteknisk beskrivelse og vurdering	9
1. Indledning	9
1.1 Ansøgning.....	9
1.2 Ansøger og ejerforhold	9
1.3 Ikke teknisk resumé.....	9
1.4 Lovgivning.....	10
1.5 Krav om tilladelse og tilladelsens omfang	10
1.6 Offentlighed og høring	11
2. Beskrivelse af husdyrbrugets beliggenhed.....	11
2.1 Lokalisering	11
2.2 Afstandskrav	12
3. Beskrivelse af staldanlæg, drift og planforhold.....	13
3.1 Indretning og drift af stalde	13
3.2 Landskabelig påvirkning	15
3.3 Gødningsproduktion og -håndtering	16
3.4 Foder	16
3.5 Ressourceforbrug	17
4. Ammoniakemission samt påvirkning af naturområder	17
4.1 Ammoniakemission fra husdyrbruget	17
4.2 Påvirkning af naturområder	17
5. Påvirkning af naboer mv.	20
5.1 Lugt.....	20
5.2 Støj og vibrationer	21
5.3 Transport	22
5.4 Støv	22
5.5 Lys	23
5.6 Skadedyr.....	23
5.7 Spildevand	23
5.8 Døde dyr	23
5.9 Affaldshåndtering.....	23
5.10 Pesticider	23
6. Egenkontrol.....	23
7. Ophør.....	24
8. Kommunens samlede vurdering	24

DATABLAD

TITEL: § 16B MILJØTILLADELSE

DATO FOR TILLADELSE: 12. AUGUST 2024

SKEMA NR.: 245698

CHR-NR.: 122562

BEDRIFTENS NAVN: SKOVSBØ GODS

VIRKSOMHEDES ART: HESTEHALD

BFE NR.: 9467713

MATR.NR: 1AU

EJERLAV: SKOVSBØ HGD. RYNKEBY

ADRESSE: SKOVSBØVEJ 155, 5540 ULLERSLEV

BEDRIFTS EJER: SIGNE MERETE KIRK KRISTIANSEN

ANSØGER: AASKOVEN APS V. HANS AASKOVEN

ANSVARLIG FOR HUSDYRBRUGET: SIGNE MERETE KIRK KRISTIANSEN

KONSULENT: RIKKE KYHN, LANDBRUGSRÅDGIVNING SYD I/S, RKY@LRS.DK

TILSYNSMYNDIGHED: KERTEMINDE KOMMUNE

Afgørelse

Kerteminde Kommune meddeler herved tilladelse efter § 16 b i bekendtgørelse af lov om husdyrbrug og anvendelse af gødning m.v. (husdyrbrugloven), lovbek. nr. 520 af 01/05/2019, til udvidelse af produktionsarealet til heste og smågrise på Skovsbovej 155, 5540 Ullerslev.

Der gives tilladelse til et samlet produktionsareal på 363 m² fordelt på et eksisterende staldanlæg og 5 stk. nye fast placerede læskure uden bund til heste samt et fast placeret læskur til grise med fast bund.

Tilladelsen meddeles, da Kerteminde Kommune på baggrund af gældende lovgivning, Miljøstyrelsens vejledninger og beregningerne i Miljøstyrelsens it-ansøgningssystem vurderer, at husdyrbruget ikke vil have en væsentlig virkning på miljøet.

Tilladelsen meddeles under forudsætning af, at de gældende regler på området og tilladelsens vilkår overholdes. Forudsætningerne for tilladelsen er de oplysninger, der er givet i ansøgningsmaterialet, jf. ansøgning fra Miljøstyrelsens IT-ansøgningssystem, www.husdyrgodkendelse.dk, skemanummer 242912, med tilhørende bilag, samt øvrigt materiale indsendt af ansøger eller ansøgers konsulent.

Hvis ikke tilladelsens forudsætninger er opfyldt, eller tilladelsens vilkår ikke efterleves, kan dette medføre, at hele eller dele af tilladelsen bortfalder.

Afgørelsen kan påklages – se under "Klagevejledning"

Tilladelsesdato: 12. august 2024.

Venlig hilsen

Kerteminde Kommune
v. Trine Baier Jepsen
Plan- og miljømedarbejder

Afgørelsen annonceres d.d. her: <https://kerteminde.dk/kommunen/aktuelle-hoeringer-og-afgoerelser/husdyrbrug>

Klagefristen udløber den 9. september 2024

Ikrafttræden

Med denne tilladelse reguleres husdyrbruget fremover efter den husdyrlovgivning, der trådte i kraft 1. august 2017.

Tilladelsens vilkår gælder fra det tidspunkt, hvor tilladelsen er meddelt, medmindre et senere tidspunkt er angivet i det enkelte vilkår.

Den aktuelle tilladelse omfatter følgende tilladelsespligtige ændringer:

- Udvidelse af produktionsarealet fra 175 m² til 363 m² ved opførelse af 5 stk. fast placerede læskure uden fast bund til heste samt opførelse af et fast placeret læskur til smågrise med fast bund.

Vilkår

Tilladelsen meddeles på de vilkår, der er oplistet nedenfor. Vilkårene skal medvirke til at sikre:

- at indretning og drift af husdyrbruget sker i overensstemmelse med ansøgningsmaterialet og den miljøtekniske beskrivelse og vurdering,
- at yderligere miljøkrav, fastsat på grundlag af kommunens vurdering, overholdes, og
- at risikoen for, at der forekommer forurening eller gener ud over de forventede ifølge miljøvurderingen, nedsættes.

Den ansvarlige for husdyrbruget, skal straks underrette Kerteminde Kommune ved manglende overholdelse af tilladelsesvilkår og skal straks træffe de nødvendige foranstaltninger for at sikre, at vilkårene igen overholdes.

Overordnede vilkår

1. Indretning og drift

Virksomheden skal indrettes og drives i overensstemmelse med de oplysninger, der fremgår af ansøgningsmaterialet m. bilag, den vedlagte miljøansøgning og vurdering samt tilladelsens vilkår.

Der skal i den daglige drift være en person, der er bekendt med vilkårene i denne tilladelse, og som sikrer, at de overholdes.

Produktionsstørrelse, staldindretning og miljøtiltag

2. Produktionens omfang

Produktionsarealet i de enkelte staldafsnit må ikke overstige det i tabellen nedenfor angivne areal, og staldsystem samt dyretyper nævnt i samme tabel må ikke fraviges.

Bygning	Dyretype	Staldsystem	Produktionsareal
Eksisterende stald	Heste	Dybstrøelse (savsmuld)	175 m ²
Læskur 1	Heste	Dybstrøelse (hamp strøelse)	44 m ²
Læskur 2	Heste	Dybstrøelse (hamp strøelse)	31 m ²
Læskur 3	Heste	Dybstrøelse (hamp strøelse)	31 m ²
Læskur 4	Heste	Dybstrøelse (hamp strøelse)	31 m ²
Læskur 5	Heste	Dybstrøelse (hamp strøelse)	31 m ²
Læskur til smågrise	Smågrise	Dybstrøelse	20 m ²
Produktionsareal i alt			211 m²

Gener fra husdyrbruget

3. Lugt

Der skal til stadighed opretholdes en god staldhygiejne, herunder sikres, at bokse og foderarealers bund holdes tørre, at dyrene er rene og at støv og smudsbelægning i staldene fjernes.

Staldanlæg, herunder læskur til smågrise, skal som minimum rengøres 1 gang årligt med højtryksrensere.

Husdyrbruget må ikke give anledning til væsentlige lugtgener. Ved væsentlige lugtgener forstås, at nedenstående genekriterier er overskredet.

Kategori	Genekriterie (OU _E /m ³)
Byzone eller sommerhusområde	5
Bolig i samlet bebyggelse i landzone eller område i landzone, der i lokalplan er udlagt til boligformål e.l.	7
Enkeltboliger uden landbrugspligt, der ikke er ejet af driftsherren	15

Hvis tilsynsmyndigheden skønner, at eventuelle klager vedrørende lugt fra bedriften er velbegrundede, kan tilsynsmyndigheden kræve, at virksomheden for egen regning lader foretage en undersøgelse af forskellige lugtkilder. Lugtmåling kan maksimalt kræves én gang pr. år og skal foretages efter en metode, som er autoriseret af Miljøstyrelsen eller efter en metode anvist af tilsynsmyndigheden. Hvis lugtmålingen viser, at virksomheden medfører væsentlige lugtgener, skal virksomheden gennemføre lugtreducerende foranstaltninger, således at lugten uden for staldene reduceres så meget, at lugtgenerne efter tilsynsmyndighedens vurdering ikke længere er væsentlige.

4. Støj

Husdyrbruget må ikke give anledning til væsentlige støjgener. Virksomhedens samlede bidrag til det ækvivalente, korrigerede støjniveau målt i dB(A) og målt i ethvert punkt på opholdsarealer ved nabobeboelse må ikke overstige følgende værdier:

Ugedage	Mandag-fredag		Lørdag		Søn- og helligdage	Alle dage
Tidsrum	7 - 18	18 - 22	7 - 14	14 - 22	7 - 22	22 - 7
Enkeltboliger i landzone	55	45	55	45	45	40
Byzone og områder i landzone udlagt til boligformål	45	40	45	40	40	35
Sommerhusområder og områder udlagt til rekreative formål	40	40	40	40	40	35

I natperioden kl. 22 - 7 (alle dage) må der ikke forekomme spidsværdier, der overstiger grænseværdien med mere end 15 dB(A).

Hvis tilsynsmyndigheden skønner, at eventuelle klager vedrørende støj fra virksomheden er velbegrundede, kan tilsynsmyndigheden kræve, at virksomheden igennem en akkrediteret virksomhed for egen regning efterviser, at de stillede støjkraav er overholdt. Støjmåling kan maksimalt kræves én gang pr. år og skal foretages i overensstemmelse med Miljøstyrelsens til enhver tid gældende vejledning om måling af ekstern støj fra virksomheder. Hvis støjmålingen viser, at støjkraavene ikke er overholdt, skal virksomheden udarbejde et projekt med tidsplan for udførelse af støjdæmpende foranstaltninger.

5. Støv

Husdyrbruget må ikke give anledning til væsentlige støvgener uden for virksomhedens areal. Det er tilsynsmyndigheden, der vurderer, om støvgenerne er væsentlige.

Hvis tilsynsmyndigheden skønner, at eventuelle klager vedr. støv fra husdyrbruget er velbegrundede, kan tilsynsmyndigheden kræve, at virksomheden gennemfører støvreducerende foranstaltninger, så støvgenerne efter tilsynsmyndighedens vurdering ikke længere er væsentlige.

6. Skadedyr

Opbevaring og håndtering af foder skal ske på en sådan måde, at der ikke opstår risiko for tilhold af skadedyr (rotter mv.).

Der skal foretages en effektiv bekæmpelse af fluer og rotter, hvis nødvendigt, som minimum i overensstemmelse med de nyeste retningslinjer fra Institut for Agroøkologi, Aarhus Universitet.

7. Affald

Materialer, der kan fjernes af vinden, skal opbevares i lukkede beholdere. Spildt affald skal straks opsamles.

Erhvervsaffald, herunder landbrugsplastfolie, elektronikskrot mm., skal håndteres i henhold til Kerteminde Kommunes Regulativ for Erhvervsaffald.

Genanvendeligt metalaffald, herunder både aluminium emballage og hvidblik/stålemballage, samt genanvendeligt plastemballage, så som dunke, spande, tromler, plastsække og andre beholdere af plast skal tømmes for indhold, rengøres og bortskaffes til godkendt modtageanlæg i henhold til kommunens Regulativ for Erhvervsaffald.

Rester af desinfektionsvæsker og medicin, der ikke må/kan anvendes på ejendommen skal håndteres i henhold til Kerteminde Kommunes Regulativ for Erhvervsaffald.

Uheld og driftsforstyrrelser

8. Overfladeafløb

Senest seks måneder efter, at tilladelsen er meddelt, skal overfladeafløb, tagnedløb og lignende være placeret og indrettet således, at der ikke kan ske afløb af forurenende stoffer til grundvand, jord og undergrund, fx i tilfælde af udslip fra opsamlingsbeholderen.

9. Uheld og risici

Virksomheden skal indrettes og drives, så spild og andet ukontrolleret udslip af forurenende stoffer forhindres eller forebygges, og sådan at skadernes omfang begrænses, hvis der alligevel sker uheld. Dette gælder især for opbevaring, anvendelse og transport af foder, gødning, olie og kemikalier, hvor risikoen for uheld og efterfølgende forurening af jord, grundvand og overfladevand (fx. gennem nedsvivning, overfladeafstrømning eller afledning via overfladeafløb/tagnedløb og dræn) skal forhindres bedst muligt.

Ved akut forurening af jord, overfladevand eller grundvand, skal Alarm 112 straks alarmeres. Det gælder blandt andet ved spild af gylle, olie, benzin og kemikalier.

Opdages en forurening, der ikke er opstået akut, skal Kerteminde Kommune kontaktes telefonisk i åbningstiden på telefon 65 15 15 15. Ved tvivlstillfælde kontaktes Alarm 112.

Andre regler

Ændringer på husdyrbruget, der kræver tilladelse eller godkendelse efter husdyrbrugloven, må ikke påbegyndes eller gennemføres, inden der er meddelt skriftlig tilladelse eller godkendelse.

Erhvervsaffald

Virksomhedens affald skal sorteres og bortskaffes i henhold til det til enhver tid gældende erhvervsaffaldsregulativ for Kerteminde Kommune.

Farligt affald

Farligt affald, herunder spildolie, skal håndteres i henhold til det til enhver tid gældende erhvervsaffaldsregulativ for Kerteminde Kommune. Hermed gælder bl.a., at farligt affald skal forsvarligt emballeres og opbevares i egnede beholdere på tæt bund uden mulighed for afløb til kloak, jord, vandløb eller grundvand. Oplagspladsen skal være under tag og indrettes således, at spild pga. brud kan opsamles. Der skal kunne opsamles mængder svarende til den største beholders indhold. Beholdere skal være løftet fra gulvet, så evt. utætheder opdages, og således at spild ikke beskadiger andre beholdere.

Udnyttelsesfrist og bortfald

Tilladelsen til udvidelsen bortfalder, hvis den ikke er udnyttet inden 6 år, efter at den er meddelt. Hvis en del af tilladelsen til udvidelse ikke er udnyttet, bortfalder denne del af tilladelsen.

Tilladelsen anses for udnyttet, når udvidelsen er afsluttet.

Hvis tilladelsen efter at være taget i brug efterfølgende ikke har været helt eller delvis udnyttet i tre på hinanden følgende år, bortfalder den del af tilladelsen, der ikke har været udnyttet i de seneste tre år. Udnyttelse anses her for at foreligge, når mindst 25 % af det tilladte eller godkendte produktionsareal udnyttes driftsmæssigt. Med driftsmæssig udnyttelse forstås, at der på det pågældende produktionsareal mindst produceres 50 % af det mulige indenfor rammerne af dyrevelfærdskrav eller andre relevante krav.

Retsbeskyttelse

Vilkårene i denne tilladelse er omfattet af 8 års retsbeskyttelse, jf. § 40 i husdyrbrugloven. Det betyder, at det som hovedregel ikke vil være muligt at stille nye krav til virksomheden inden for de første 8 år efter meddelelse af tilladelsen.

Klagevejledning

Afgørelsen om miljøtilladelse, herunder vilkår, kan påklages til Miljø- og Fødevareklagenævnet. Klageberettigede er ansøger, enhver med en individuel, væsentlig interesse i sagen samt forskellige myndigheder, foreninger og organisationer.

Klagefristen er 4 uger fra datoen for den offentlige bekendtgørelse – dvs. den 9. september 2024.

Klagen skal være skriftlig, og skal så vidt muligt angive, på hvilke punkter den påklagede afgørelse anses for urigtig eller mangelfuld.

Klager skal indgives ved anvendelse af digital selvbetjening via Klageportalen. Klageportalen ligger på www.borger.dk og www.virk.dk. Man logger på www.borger.dk eller www.virk.dk med NEM-ID.

En klage har som udgangspunkt ikke opsættende virkning. Hvis afgørelsen udnyttes i klageperioden, eller mens en eventuel klage behandles af Miljø- og Fødevareklagenævnet, sker dette på ansøgers egen regning og risiko.

Det er en betingelse for Miljø- og Fødevareklagenævnets behandling af en klage, at klager indbetaler et gebyr. Klagegebyret er fastsat til 900 kr. for borgere og 1.800 kr. for virksomheder og organisationer. Betaling af klagegebyr sker ved elektronisk overførsel til Miljø- og Fødevareklagenævnet.

For yderligere information henvises til Miljø- og Fødevareklagenævnets hjemmeside, der kan tilgås via Nævnenes Hus - www.naevneneshus.dk

Modtagere af meddelelse om afgørelse

- Rådgiver v. Landbrugsrådgivning Syd I/S, Rikke Kyhn, rky@lrs.dk
- Naturstyrelsen, nst@nst.dk
- Danmarks Naturfredningsforening (DN), dn@dn.dk
- DN-lokalafdeling, dnkerteminde-sager@dn.dk
- Dansk Ornitologisk Forening (DOF), natur@dof.dk
- DOF-lokalafdeling, kerteminde@dof.dk
- Foreningen Greenpeace Danmark, info.dk@greenpeace.org
- Rådet for Grøn Omstilling, info@rgo.dk
- Styrelsen for Patientsikkerhed, stps@stps.dk
- Danmarks Fiskeriforening, mail@dkfisk.dk
- Ferskvandsfiskeriforeningen af Danmark, nb@ferskvandsfiskeriforeningen.dk
- Danmarks Sportsfiskerforbund, post@sportsfiskerforbundet.dk
- Danmarks Sportsfiskerforbund, v. Søren Knabe, soren@knabe.dk

Miljøteknisk beskrivelse og vurdering

1. Indledning

1.1 Ansøgning

Hans Aaskoven har ansøgt Kerteminde Kommune om tilladelse efter husdyrbruglovens §16b til udvidelse af produktionsarealet til heste- og grisehold på ejendommen Skovsbovej 155, 5540 Ullerslev. Ansøgningen er indsendt på vegne af ejer af dyreholdet, Signe Merete Kirk Kristiansen.

Ansøgningen om tilladelse er indsendt af rådgiver Rikke Kyhn, v. Landbrugsrådgivning Syd I/S, til Kerteminde Kommune gennem Miljøstyrelsens IT-ansøgningsystem, www.husdyrgodkendelse.dk, første gang den 12. juni 2024. Ansøgningen har skema nummer 245698.

I IT-ansøgningssystemet er foretaget en række beregninger af miljøpåvirkningerne fra husdyrbrugets anlæg. Disse beregninger har sammen med ansøgningens øvrige oplysninger udgjort grundlaget for Kerteminde Kommunes miljøvurdering og afgørelse.

1.2 Ansøger og ejerforhold

Oplysninger om ansøger og ejerforhold er her vurderet med henblik på at sikre, at ansvaret for, at virksomheden indrettes og drives i overensstemmelse med den meddelte tilladelse, er rettet mod den korrekte juridiske enhed. Dette er den person eller virksomhed, der er ansvarlig for driften af husdyrbruget.

Tilladelsen er meddelt til ansøger Aaskoven ApS, CVR-nr. 35840591, att.: Hans Aaskoven, Odensevej 120, 5610 Assens.

Ejer af ejendommen er, ifølge Bygnings- og Boligregistret (BBR), Signe Merete og Thomas Kirk Kristiansen.

Ejendommen er en landbrugsejendom på ca. 124 ha. Ejendommen har heste og smågrise på hobbyniveau og ejendommen drives økologisk med hensyntagen til natur og omgivende miljø. Ejer af dyreholdet er Signe Merete Kirk Kristiansen.

Kerteminde Kommune vurderer ud fra ovenstående oplysninger, at tilladelsen er rettet mod den korrekte juridiske person.

Tilladelsen følger ejendommen ved skift af lejer og ved ejerskifte.

1.3 Ikke teknisk resumé

På Skovsbo Gods, beliggende på adressen Skovsbovej 155, 5540 Ullerslev, søges om tilladelse til udvidelse af produktionsarealet fra 175 m², i form af eksisterende hestestald, til 363 m². Udvidelsen sker ved opførelse af 5 stk. fast placerede læskure uden fast bund til heste og et læskur til smågrise med fast bund og pumpeump med afledning til eksisterende opsamlingsbeholder. Til hestene opføres et læskur med et produktionsareal på 44 m² og fire læskure med et produktionsareal på hver 31 m². Læskuret til smågrise er angivet med et produktionsareal på 20 m².

Til ejendommen hører et hovedhus, en ældre kostald, der ikke anvendes som stald, et gammelt mejeri indrettet med disponible rum og lejligheder, et maskinhus/fyrrum, en ridehal samt hestestald indrettet med 10 stk. bokse.

Husdyrbruget vil ikke er teknisk, forurenings- og driftsmæssigt forbundet med andre husdyrbrug. Gødning leveres til biogas. Staldanlæg på bedriften er placeret, så alle afstandskrav er overholdt.

Læskure til placeres på markarealerne, hvor dyrene afgræsser. Læskurene opføres i naturmaterialer og skal anvendes af dyrene til skygge, ly og læ for vejret. Læskuret til smågrise etableres med fast bund og pumpeump med afledning til eksisterende opsamlingsbeholder ved hestestalden. Opsamlingsbeholderen har en kapacitet på 20 m³.

Hesteholdet består i dag af 8 stk. heste og griseholdet af 4 stk. smågrise under 30 kg.

Den ansøgte produktion overholder de gældende lugtgenekrav til sommerhusområde/byzone, samlet bebyggelse og nærmeste beboelse, jf. husdyrbruglovens geneniveau og Miljøstyrelsens nye lugtberegningsmodel, der bygger sin beregning på en forbedret spredningsmodel.

Husdyrgodkendelse.dk beregner en genegrænse for ammoniak, der angiver en BAT-emissionsgrænseværdi. Husdyrbruget på ejendommen overholder denne emissionsgrænseværdi ved ansøgt drift.

Transporter til og fra ejendommen foregår hovedsageligt i dagtimerne, og mængden af transporter tilknyttet den daglige drift stiger ikke væsentligt i forhold til nudriften.

Produktionen overholder desuden gældende regler for opbevaring, håndtering samt udbringning af husdyrgødning, håndtering af spildevand og affald, støjbelastning af omgivelserne mv., og det er ligeledes undersøgt og vurderet at dette fremadrettet kan holdes.

Ved eventuelt ophør af driften vil forurenende dele i produktionsanlæggene blive fjernet. Rester af foder og øvrige stoffer afhændes evt. til destruktion.

Alt i alt vurderes det ansøgte projekt ikke at give anledning til væsentlige gener for de omkringboende og for den omkringliggende natur. Alle lovgivningens miljøkrav vedrørende lugt og ammoniak er overholdt.

1.4 Lovgivning

Reglerne for miljøregulering af husdyrbrug indebærer en vurdering af miljøpåvirkningen på baggrund af produktionsarealet¹. Produktionstilladelser bliver dermed givet til et bestemt produktionsareal samt dyretype og staldsystem, mens der ikke er begrænsninger på antallet af dyr, ud over dem, der følger af dyrevelfærdskrav.

Et husdyrbrug er en ejendom med et produktionsareal på mere end 100 m². Husdyrbrug udløser krav om tilladelse efter husdyrbruglovens §16 b ved et samlet produktionsareal på 100 m², med mindre der kun er tale om hold af ammekøer med opdræt eller heste, hvis der desuden er en samlet ammoniakemission på mindre end 3.500 kg NH₃-N, hvilket er tilfældet for dette husdyrbrug.

Rammerne for behandlingen af ansøgninger om tilladelse og godkendelse er fastsat af husdyrbrugloven og husdyrgodkendelsesbekendtgørelsen (med tilhørende vejledning). Her står der blandt andet hvilke forhold, kommunen skal vurdere, samt beskyttelsesniveauer for de miljøpåvirkninger, der er fra husdyrbruget.

- Husdyrbrugloven: Bekendtgørelse nr. 520 af 1. maj 2019 af lov om husdyrbrug og anvendelse af gødning m.v.
- Husdyrgodkendelsesbekendtgørelsen: Bekendtgørelse nr. 300 af 20/03/2024 om godkendelse og tilladelse m.v. af husdyrbrug.
- Miljøstyrelsens vejledning om miljøregulering af husdyrbrug. Tilgængelig på Miljøstyrelsens hjemmeside: <http://husdyrvejledning.mst.dk/>

Husdyrgødningsbekendtgørelsen fastsætter generelle regler for indretningen af husdyrbrug.

- Husdyrgødningsbekendtgørelsen: Bekendtgørelse nr. 2243 af 29. november 2021 om miljøregulering af dyrehold og om opbevaring af gødning.

1.5 Krav om tilladelse og tilladelsens omfang

Kerteminde Kommune har den 8. juli 2022 meddelt produktionstilladelse til et erhvervsmæssigt dyrehold på ejendommen bestående af 10 stk. heste og et samlet produktionsareal på 175 m². Da produktionsarealet på ejendommen var under 200 m², var husdyrbruget undtaget fra krav om tilladelse efter husdyrbruglovens §16 b, jf. § 7, stk. 1 nr. 2 i husdyrgodkendelsesbekendtgørelsen.

¹ Produktionsareal: Det areal i fast placerede husdyranlæg, hvorpå dyrene kan opholde sig og har mulighed for at afsætte gødning, jf. husdyrgodkendelsesbekendtgørelsens bilag 3, pkt. C, nr. 1, og som dyrene ikke kun har kortvarig adgang til, jf. bilag 3, pkt. C, nr. 2.

Husdyrbruget må ikke udvides eller ændres uden en godkendelse eller en tilladelse til dette efter §16 a eller §16 b i husdyrbrugloven².

I nærværende ansøgning ønsker ansøger at udvide produktionsarealet ved opførelse af 5 stk. fast placerede læskure til heste samt et fastplaceret læskur til smågrise, hvorved produktionsarealer kommer op på 363 m². Dette udløser krav om tilladelse efter husdyrbruglovens § 16 b.

Hvis husdyrbruget er teknisk, forurenings- og driftsmæssigt forbundet med et andet husdyrbrug, skal husdyrbrugene godkendes eller tillades samlet, jf. husdyrbruglovens § 16c.

Det aktuelle husdyrbrug er hverken teknisk, forurenings- og driftsmæssigt forbundet med et andet husdyrbrug. Nærværende tilladelse skal derfor kun omfatte ejendommen Skovsbovej 155, 5540 Ullerslev.

Kommunen skal ved vurderingerne i denne tilladelse inddrage alle etableringer, udvidelser og ændringer af husdyrbruget, der er godkendt, tilladt eller afgjort efter anmeldelse inden for de seneste otte år.

Inden for de seneste år er der ikke foretaget ændringer af husdyrbruget, der har medført ændrede ammoniak- og lugtemissioner. Derfor er produktionsarealerne i nudriften og 8-årsdriften de samme og beregningerne er således identiske for nudriften og 8-årsdriften.

Der er ingen biaktiviteter på ejendommen.

1.6 Offentlighed og høring

Ved behandling af ansøgning om tilladelse efter §16 b er der ikke krav om offentlighed i forbindelse med kommunens behandling af sagen.

Der er ingen naboer indenfor lugtkonsekvenszonen, som er 47 m. Da nærmeste matrikulære nabo er en mark beliggende ca. 180 m fra nærmeste anlæg på bedriften (læskur 5), er det Kerteminde Kommunes vurdering, at høring af naboer er af underordnet betydning, herunder taget i betragtning, at der er tale om et mindre dyrehold bestående af heste og smågrise. Høring af ansøger og dennes rådgiver er foretaget den 7. august. Ansøgers rådgiver har den 8. august svaret, at der ingen bemærkninger er til udkastet.

2. Beskrivelse af husdyrbrugets beliggenhed

2.1 Lokalisering

Ejendommen Skovsbovej 155 er beliggende i det åbne land i landzone udenfor kommuneplanens rammer. Ejendommen ligger syd for Kerteminde Fjord og ca. 800 m øst for Rynkeby By, som er nærmeste byzone.

Figur 2.1. Kort over ejendommens placering i forhold til Rynkeby.



² Jf. § 10 i lov om ændring af lov om miljøgodkendelse m.v. af husdyrbrug, lov om miljøbeskyttelse, lov om jordbrugets anvendelse af gødning og om plantedække og forskellige andre love (lov nr. 204 af 28. februar 2017).

Hovedbygningen til ejendommen er en fredet bygning. Ejendommens bygninger og foldarealer er beliggende i et værdifuldt kulturmiljø. Størstedelen af ejendommens bygninger og foldarealer er placeret i et sårbart landskabsområde og et større sammenhængende landskab.

Nærmeste samlede bebyggelse, udløses af Skovsbovej 71, der ligger vest for ejendommen i Rynkeby. Nærmeste nabobeboelse, der ikke ejes af ansøger og som er uden landbrugspligt, er Skovsbovej 103, der ligger ca. 480 m fra den eksisterende hestestald.

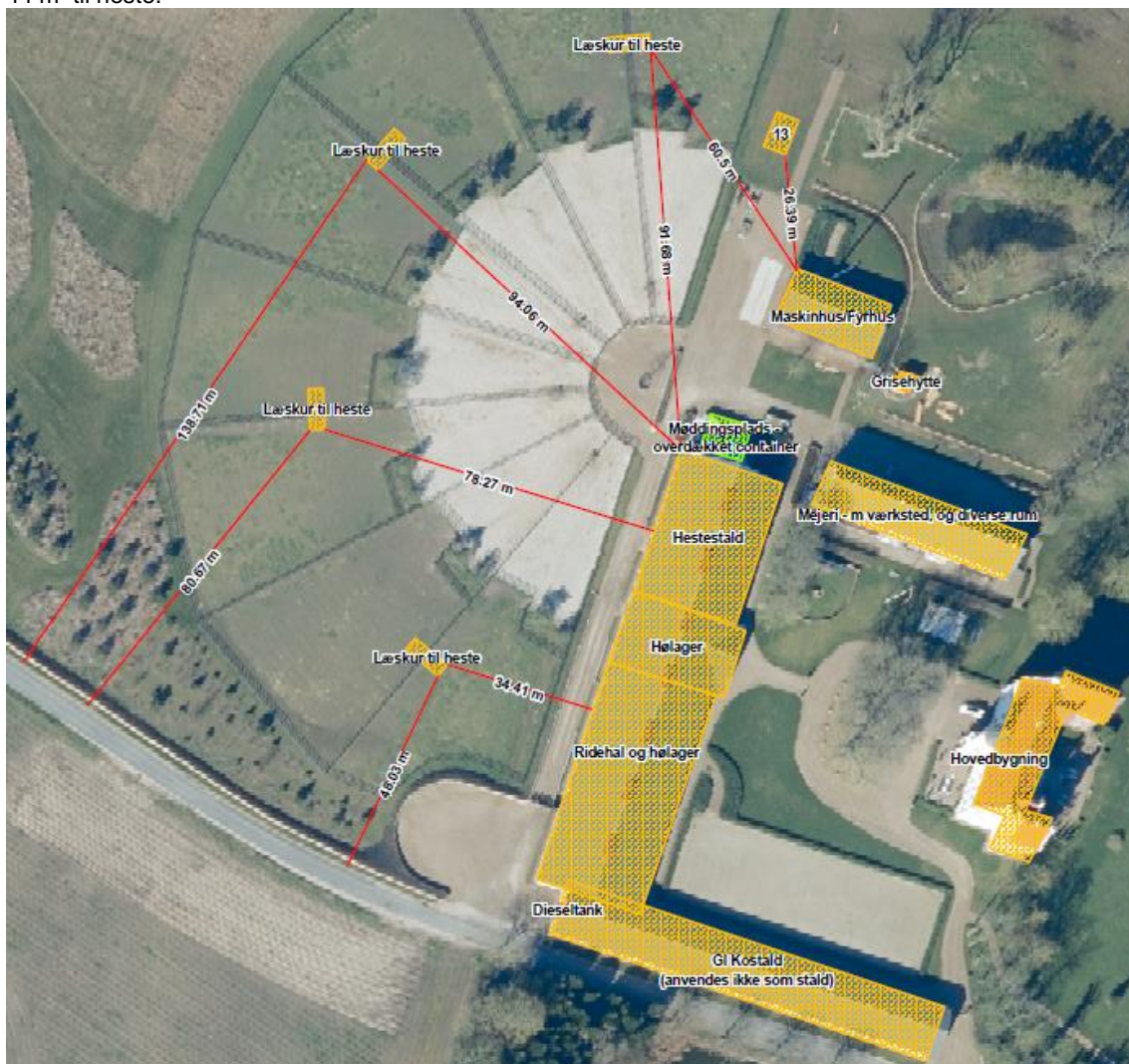
Der er ingen sø-, å-, skov-, fortidsminde- eller kirkebeskyttelseslinjer, der berører ejendommen. Ejendommen er desuden ikke omfattet af fredninger. Syd for ejendommens haveareal ligger dog i skel mod vejen et beskyttet stendige.

2.2 Afstandskrav

Nye bygninger og anlæg på husdyrbruget overholder afstandskravene i husdyrbruglovens §§6 – 8, se figur 2.2 nedenfor.

Læskuret til smågrise ønskes opført i tilknytning til eksisterende bebyggelse, idet den placeres indenfor 20 m af eksisterende maskinhus/fyrhus. Fire læskure til heste placeres på foldarealer vest for eksisterende bebyggelse, således at de ligger i skel mellem to folde. Det femte og største læskur til heste (byg. 13) placeres ca. 26 meter nordvest for maskinhuset/fyrrum. Alle læskure til heste placeres dermed uden tilknytning til eksisterende bebyggelse.

Figur 2.2. Oversigtskort, der viser bedriftens anlæg i ansøgt drift. Bygningen markeret med '13' er det store læskur på 44 m² til heste.



3. Beskrivelse af staldanlæg, drift og planforhold

3.1 Indretning og drift af stalde

Husdyrbruget har en produktionstilladelse fra 2022 til 10 stk. heste på 175 m² produktionsareal, som er indrettet i en bygning på 2.350 m², se figur 3.1. nedenfor. Hestebokse er indrettet med fast bund og afløb, som ledes til en opsamlingsbeholder.

I bygningen er også indrettet foderrum, teknikrum, sadelrum samt vaske- og tørrerum. I tilknytning til stalden ligger også et hølager og en ridehal på 20 m x 60 m, svarende til 1.200 m². Der er opført brandadskillelse mellem bygningerne.

Kerteminde Kommune har den 30. juni 2020 meddelt landzonetilladelse til opførelse af bygningen, herunder ridehallen, idet det blev vurderet, at der er tale om en bygning, som ikke er erhvervsmæssigt nødvendig for ejendommens drift som landbrugsejendom, hvilket skyldes, at hesteholdet er til hobbybrug. Ridehallen er opført, da ejer rider professionelle stævner og derfor har behov for at kunne træne hestene på en bane, der overholder de internationale standarder for en ridebane.

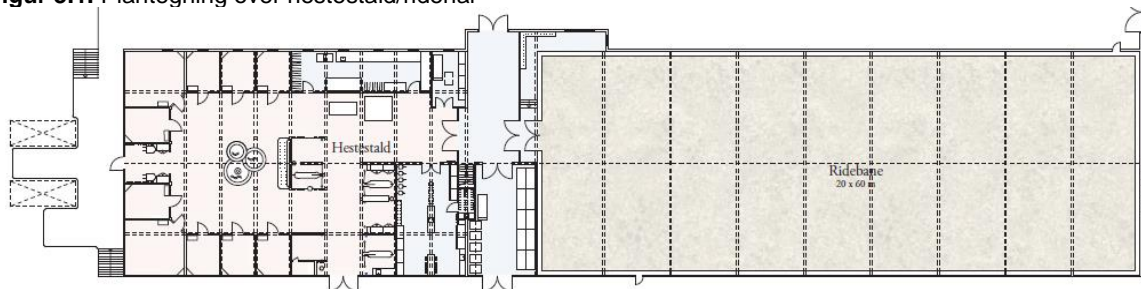
Kerteminde Kommune er efterfølgende blevet opmærksom på, at ridehaller er husdyranlæg, der udløser krav om miljøtilladelse efter §16 b i husdyrbrugloven. Ridehallen medtages derfor for en sikkerheds skyld i denne tilladelse. Ridehallen vurderes dog ikke at indgå som en del af produktionsarealet.

Bygningen på 2.350 m² med hestebokse og ridehal er opført med samme placering og længde som en tidligere nedslidt staldbygning, der er revet ned. Rent facademæssigt er bygningens ydre fremtræden i samme stil som tidligere bygning, se figur 3.2. nedenfor.

Bygningen er opført i bindingsværk med træbeklædning på den øvre del af facaden, hvorved det historiske facademæssige udtryk af staldbygningen videreføres, og endvidere forbedres med naturskifer som ny tagbelægning. Sokkel er udført med granit sokkelsten, hvor soklen sammen med bindingsværk, trempel og tag falder løbende med terrænet, så bygningens højde holdes så lav som muligt.

Dagslys falder ind via ovenlyskasser samt glas bag ved den lodrette listebeklædning i trempelvæg. Udover det laves der vinduer i enkelte tavler for ridehallen og i hver bås i hestestalden.

Figur 3.1. Plantegning over hestestald/ridehal



Figur 3.2. Ny stald/ridehal



Af bilag til ansøgningen fremgår, at alle produktionsarealer er med dybstrøelse, inkl. ansøgte læskure. Læskure til heste er dog uden fast bund. Her anvendes der hampstrøelse.

En oversigt over husdyrbrugets anlæg og det samlede produktionsareal fremgår af tabel 3.1.

Tabel 3.1. Oversigt over det samlede produktionsareal i ansøgt drift.

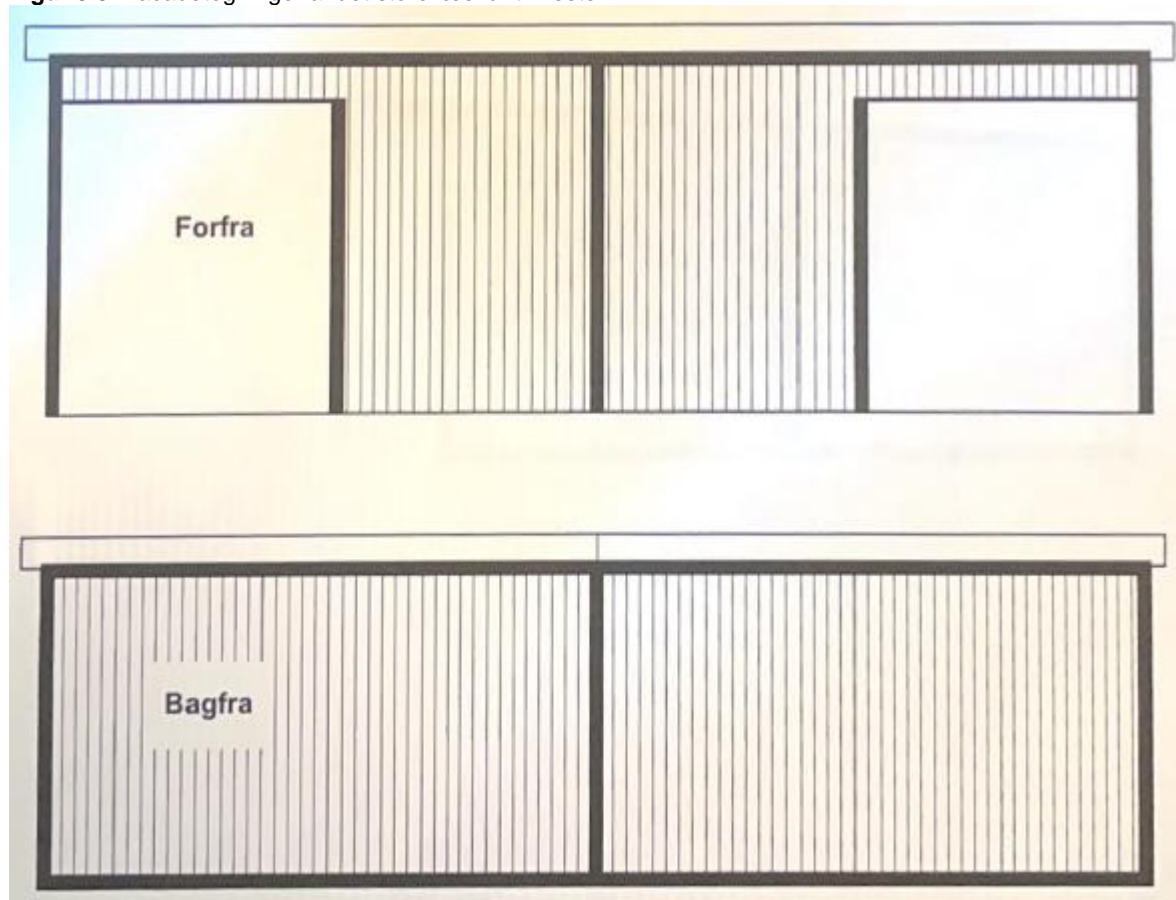
Bygning	Dyretype	Staldsystem	Størrelse	Produktionsareal	Bemærkning
Stald 1	Heste	Dybstrøelse	773 m ²	175 m ²	Fast bund med afløb
Læskur 1	Heste	Dybstrøelse	47 m ²	44 m ²	Uden fast bund
Læskur 2	Heste	Dybstrøelse	32 m ²	31 m ²	Uden fast bund
Læskur 3	Heste	Dybstrøelse	32 m ²	31 m ²	Uden fast bund
Læskur 4	Heste	Dybstrøelse	32 m ²	31 m ²	Uden fast bund
Læskur 5	Heste	Dybstrøelse	32 m ²	31 m ²	Uden fast bund
Læskur til smågrise	Smågrise	Dybstrøelse	24 m ²	20 m ³	Fast bund med afløb
Produktionsareal i alt				363 m²	

På foldarealerne ved bedriften ønskes opført 5 stk. faste læskure til heste. Dermed placeres alle læskure til heste uden tilknytning til eksisterende bebyggelse, se figur 2.2.

Alle læskure etableres uden fast bund. Siderne er af træ/bjælker og tag er af stålplader.

Det ene læskur har et produktionsareal på 44 m². Dette læskur opføres med delvis åben front, se figur 3.3, og placeres ca. 26 m nordvest for eksisterende bygning (maskinhus/fyrrum) og ca. 68 m nord for eksisterende stald.

Figur 3.3. Facadetegninger af det store læskur til heste.

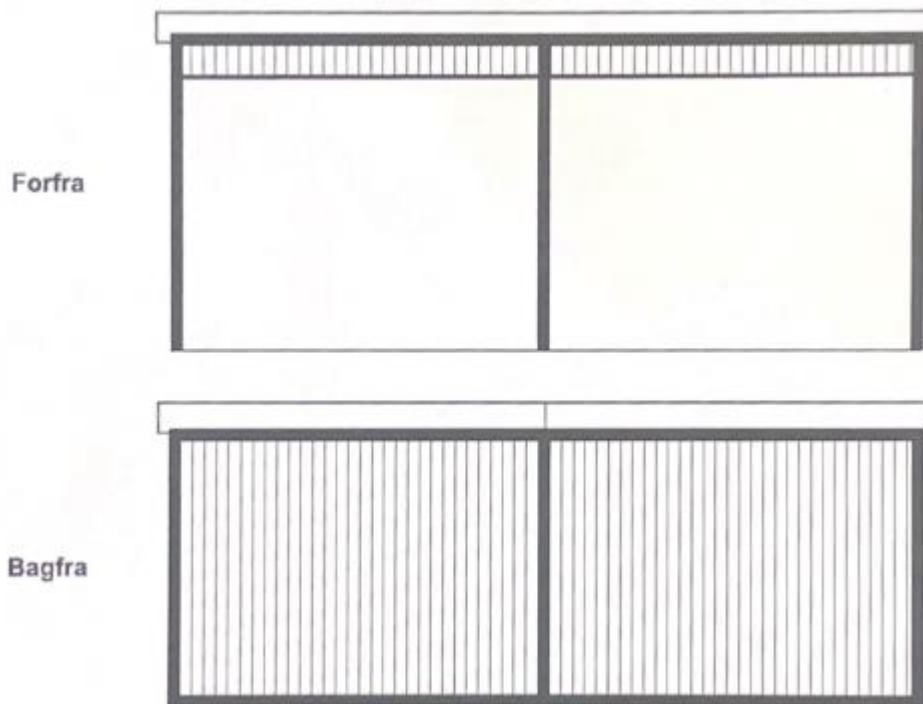


De øvrige fire læskure med et produktionsareal på 31 m² placeres på foldarealer beliggende vest for bygninger. Hvert skur placeres så det ligger i skel mellem to folde. Disse læskure opføres med åben front, se figur 3.4.

Der anvendes hamp strøelse i læskure til heste. Der fjernes klatter dagligt.

Da læskurene etableres uden fast bund og opsamlingsbeholder, jf. §8 stk. 5 i husdyrgødningsbekendtgørelsen, må der ikke vandes og fodres inde i læskurene.

Figur 3.4. Facadetegninger af mindre læskur til heste.



Læskuret til smågrise opføres i tilknytning til eksisterende bebyggelse maskinhus/fyrrum. Læskuret er 24 m² med et produktionsareal på 20 m² og opføres med en højde på 3,5 m. Læskuret etableret med støbt bund med pumpebass, hvorfra der via dykpumpe pumpes til eksisterende opsamlingsbeholder på 20 m³. Læskuret opføres med bjælke/trækonstruktion i to dele, der ligger lidt forskudt af hinanden. Der anvendes strøelse i læskuret, og smågrise tilbydes hverken foder eller vand i læskuret.

Kerteminde Kommune stiller vilkår om, at produktionsarealet ikke må overstige det i angivne, og at staldsystem samt dyretyper nævnt i tabellen ikke må fraviges. Desuden stiller Kerteminde Kommune vilkår om, at alle stalde som minimum skal rengøres 1 gang årligt.

3.2 Landskabelig påvirkning

Ejendommen er beliggende øst for Rynkeby. Af Kerteminde Kommuneplan 2021 - 2033 fremgår, at ejendommens bygninger og foldarealer er beliggende i et værdifuldt kulturmiljø. Her gælder, at der i forbindelse med planlægning skal vurderes, hvordan de kulturhistoriske værdier sikres med bestemmelser om placering, udformning, terrænregulering, etablering af beplantning, tekniske anlæg og lignende, så kulturmiljøet ikke forringes. Her er der dog ikke tale om planlægning.

Ejendommens bebyggelse, på nær maskinhus/fyrrum, er desuden beliggende i et sårbart og større sammenhængende landskab. Det fremgår af kommuneplanens retningslinjer, at der i de bevaringsværdige landskaber alene kan ske bebyggelse eller etableres anlæg i ganske ubetydeligt omfang, og kun såfremt de pågældende beskyttelsesinteresser ikke herved tilsidesættes. Desuden at de større sammenhængende landskabsområder skal friholdes for etablering af større bebyggelse og større tekniske anlæg, med mindre det kan sikres, at hensynet til de landskabelige værdier kan løses tilfredsstillende.

Ifølge landskabsanalysen fra Fyns Amt fra 2006, er ejendommen beliggende indenfor Ullerslev Moræneflade, der rækker langt ind i Nyborg Kommune. Her fremgår, at strukturen af de karaktergivende elementer i området i og omkring landsbyen Urup, hovedgården Skovsbo og Bremerskov fremstår uden markante ændringer i forhold til de oprindelige forhold, som afspejles på det historiske kort fra midten af

1800-tallet. Intaktheden er således god i denne del af karakterområdet. Bevoksede diger, gåde, hovedgården og skoven, der udgør de karaktergivende landskabselementer i denne del af karakterområdet, fremstår i god vedligeholdelsesmæssig tilstand uden tegn på forestående forfald. Området er generelt friholdt for forstyrrende landskabselementer. Dog kan højspændingsledningen, som passerer nord om Bremerskov og en række vindmøller mod vest erkendes lokalt i området. Dette har dog ikke nogen markant forstyrrende effekt på karakteren af området, som fremstår uforstyrret.

Kerteminde Kommune har i 2023 fået udarbejdet en ny landskabsanalyse for hele Kerteminde Kommune. Landskabsanalysen er endnu ikke implementeret med retningslinjer i kommuneplanen.

Det fremgår af landskabsanalysen, at ejendommen er beliggende i et område med høj landskabsværdi, der bør beskyttes. Området er af god tilstand med en stedbunden oplevelsesværdi. Målsætningen betyder, at landskabets karakter bør beskyttes, da der her er særlige hensyn til at opretholde eller styrke de karaktergivende landskabstræk.

Ifølge landskabsanalysen vurderes landskabet at byde på en særlig landskabelig oplevelsesværdi, der knytter sig til den landskabsfortælling, som landskabets karakter formidler. Samlet set afspejler landskabet ved Skovsbo flere kulturhistoriske fortællinger – fortællingen om eneste-gården, der blev til hovedgård, om hovedgården, der delvist blev udstykket med husmandsbrug, og om ændrede syn på landskabet, der i dag skal rumme mere skov og natur.

Fra Skovsbovej, der ligger i kote 17 – 18, falder terrænet fra sydvest mod nordøst til kote 10-11, hvor det store læskur til heste placeres. Da der desuden er etableret beplantning langs Skovsbovej og øst for eksisterende bebyggelse, vil læskurene ikke vil fremstå tydeligt eller markant i landskabet ved ejendommen. Alle læskure er desuden indpasset i landskabet, hvad angår størrelse, højde, materiale og farvevalg.

På baggrund af ovenstående er det Kerteminde Kommunes vurdering, at læskure ikke vil fremstå markant synlige i landskabet, herunder set over store afstande. Kerteminde Kommune finder derfor, at opførelse af bygningerne ikke vil medføre en væsentlig påvirkning af landskabet

Kerteminde Kommune stiller dog vilkår om, at ejendommens eksisterende beplantning langs Skovsbovej til stadighed skal vedligeholdes og suppleres med ny beplantning, hvor eksisterende går ud.

3.3 Gødningsproduktion og -håndtering

Af ansøgningen fremgår, at der i hestebokse anvendes savsmuld som strøelse, og at der her muges ud dagligt. I de udendørs læskure til heste anvendes hamp strøelse. Her fjernes klatter dagligt. I læskur til smågrise anvendes strøelse.

Al husdyrgødning lægges i tæt lukket container, som står på pladsen nord for hestestalden. Pladsen til container er en betongrav, med fast bund og afløb der ledes til lukket opsamlingsbeholder på 20 m³.

Containeren tømmes ca. 1 gang månedligt og gødningen afsættes til biogasanlæg. Opsamlingsbeholder tømmes efter behov, hvilket er ca. 2 gange årligt. Det er hovedsageligt vaskevand der ledes til beholderen.

Det vurderes, at der ikke er risiko for uheld i forbindelse med opbevaringen af dybstrøelsen, da det befæstede areal etableres efter gældende regler og containeren til opbevaring af husdyrgødning er lukket.

3.4 Foder

Det fremgår af ansøgningen, at der på hølagraet opbevares strøelse i form af hamp og stråfoder.

Kraftfoder/krybbefoder leveres på paller med lastbil ca. 6 - 8 gange årligt.

Hestene kommer på fold/græs hele året rundt; i vinterhalvåret i de lyse timer, og i sommermånederne er dyrene en del på græs. Dette er dog ikke indregnet i ansøgningen i forhold til ammoniakemission fra anlægget.

Der fodres og vandes ikke i læskure til heste og smågrise.

3.5 Ressourceforbrug

Det fremgår af bilag til ansøgningen, at der på ejendommen anvendes ressourcer som bl.a. el, vand og fossile brændstoffer.

Energiforbrug består primært af strøm til lys og el-hegn. Dog forefindes også andre driftsmæssige maskiner der forbruger strøm.

Energiforbrug forventes ikke at stige væsentlig, da der ikke sker ændringer/udvidelse med hegn, lyskilder og andet som kan give anledning til stigning i energiforbrug.

Der er fokus på energibesparende tiltag, bl.a. tilstræbes at der opsættes lyskilder med god energimærkning bl.a. ved udskiftning.

Forbruget af vand er ca. 120 m³ pr år. Vandforbruget forventes ikke at stige væsentligt, men stiger proportionelt, med udvidelsen som vurderes at være forholdsvis minimal.

4. Ammoniakemission samt påvirkning af naturområder

4.1 Ammoniakemission fra husdyrbruget

Alle eksisterende og ansøgte husdyranlæg er med dybstrøelse. Ammoniaktab fra husdyranlæg er beregnet i IT-ansøgningssystemet til 261,3 kg NH₃-N/år i ansøgt drift. Her er dog ikke medregnet, at heste går ude på foldarealer en stor del af året, herunder især i sommermånederne.

Da husdyrbruget har en årlig ammoniakemission på under 750 kg kvælstof (NH₃-N), skal kommunen ikke fastsætte vilkår, som sikrer reduktion af ammoniakemissionen ved anvendelse af den bedste tilgængelige teknik (BAT).

4.2 Påvirkning af naturområder

Retsgrundlag

Kommunen skal ved afgørelsen sikre sig, at det ansøgte ikke vil have en væsentlig virkning på miljøet, bl.a. i forhold til natur med dens bestande af vilde planter og dyr og deres levesteder - herunder områder, der er beskyttet mod tilstandsændringer eller fredet, udpeget som internationalt naturbeskyttelsesområde eller udpeget som særlig sårbart over for næringsstofpåvirkning. Kommunen skal i den forbindelse fastsætte de nødvendige vilkår.

I husdyrgodkendelsesbekendtgørelsens §§ 26-29 findes grænser for den tilladte ammoniakdeposition fra staldanlæg mv. til en række naturtyper, som er opdelt i kategori 1, 2 og 3. Disse grænser er opsummeret nedenfor i tabel 4.1.

Kategori 1-natur omfatter de ammoniakfølsomme Natura 2000-naturtyper og § 3-beskyttede heder og overdrev, som ligger inden for Natura 2000-områderne.

Kategori 2-natur omfatter en række nærmere bestemte ammoniakfølsomme naturtyper, som ligger uden for de internationale naturbeskyttelsesområder. Det drejer sig om højmoser, lobeliesøer samt heder og overdrev omfattet af naturbeskyttelseslovens § 3 større end hhv. 10 ha og 2,5 ha. På Fyn er eneste kategori-2 natur overdrev større end 2,5 ha.

Kategori 3-natur omfatter § 3-beskyttede heder, moser og overdrev, som ikke indgår i kategori 1 og 2 samt potentielt ammoniakfølsom skov, som er beliggende uden for Natura 2000-områderne.

For både kategori-1- og kategori-2-natur gælder der faste krav til den maksimale totaldeposition. For disse to kategorier skal kommunerne derfor ikke foretage en konkret vurdering af, hvor stor en deposition der kan tillades på et areal, da grænserne er fastlagt på forhånd. For kategori 3-naturen gælder derimod, at kommunerne skal foretage en konkret vurdering af, hvor stor en maksimal merdeposition af luftbåret kvælstof, der kan tillades på arealet.

Tabel 4.1. Husdyrbruglovens krav vedrørende påvirkning af naturområder med ammoniak. De præcise krav fremgår af husdyrgodkendelsesbekendtgørelsens §§ 26-29.

Kategori	Naturtype	Husdyrbruglovens beskyttelsesniveau
1	Nærmere bestemte ammoniakfølsomme naturtyper inden for Natura 2000-områder	Maksimal totaldeposition afhænger af antallet af andre husdyrbrug i nærheden ^a : 0,2 kg N/ha/år ved mere end 1 husdyrbrug. 0,4 kg N/ha/år ved 1 husdyrbrug. 0,7 kg N/ha/år ved 0 husdyrbrug.
2	Overdrev større end 2,5 ha	Maksimal totaldeposition 1,0 kg N/ha/år
3	Heder, moser, overdrev og ammoniakfølsomme skove, der ikke er omfattet af kat. 1 og 2	Maksimal merdeposition 1,0 kg N/ha/år. Kommunen kan tillade en større merdeposition, men kan ikke stille krav om en mindre merdeposition end 1,0 kg N/ha/år.

^a Antal husdyrbrug i nærheden opgøres således: Antal med en emission over 150 kg NH₃-N/år inden for 200 m + antal > med en emission over 450 kg NH₃-N/år inden for 200-300 m + antal med en emission over 750 kg NH₃-N/år inden for 300-500 m + antal med en emission over 1.500 kg NH₃-N/år inden for 500-1.000 m + antal med en emission over 5.000 kg NH₃-N/år inden for 1.000-2.500 m. Afstanden måles i forhold til det mest kritiske naturpunkt.

I forbindelse med tilladelser og godkendelser skal kommunen desuden foretage en vurdering i forhold til habitatbekendtgørelsen³. Der kan ikke gives tilladelse til et projekt, hvis projektet i sig selv eller sammen med andre projekter kan skade et Natura 2000-område, eller det kan beskadige levesteder for de dyre- eller plantearter, der er optaget på habitatdirektivets bilag IV.

De fleste søer, heder, moser, enge og overdrev er omfattet af § 3 i naturbeskyttelsesloven. Dette betyder, at der ikke må foretages ændringer i tilstanden af disse naturområder. En væsentligt øget tilførsel af ammoniak kan medføre tilstandsændringer af sårbare naturområder.

Ifølge Miljøstyrelsen vil en merbelastning på mindre end 1 kg N/ha/år ikke kunne medføre en tilstandsændring af et konkret § 3-område. Miljøstyrelsen anfører, at en merbelastning af denne størrelse er så lav, at det ikke er muligt biologisk at påvise, at det ansøgte har nogen effekt på området.

Naturområder nær husdyrbruget

I alt er der i det digitale ansøgningssystem beregnet ammoniakdeposition på 5 naturområder inkl. ammoniakfølsom skov. Heraf ligger tre af naturområder inden for 1.000 m af husdyrbrugets anlæg. Naturområderne er angivet i tabel 4.2 og vist på kortet i figur 4.1 på næste side.

Tabel 4.2. Oversigt over naturpunkter, hvor der er foretaget en beregning af ammoniakdepositionen fra husdyrbruget. Afstand er den korteste afstand fra stald/læskur/gødningsopbevaringsanlæg til naturområdet.

Kategori	Beskrivelse	Afstand og retning	Merdeposition (kg N/ha/år)	Totaldeposition (kg N/ha/år)
1	Overdrev indenfor habitatområde	2.177 m SV	0,0	0,0
2	Overdrev større end 2,5 ha	4.543 m SV	0,0	0,0
3	Mose, vest	331 m V	0,0	0,1
3	Mose, syd	330 m S	0,0	0,0
3	Skov	171 m Ø	0,2	0,4

Der ligger desuden en beskyttet eng ved mosen mod vest samt en del beskyttede søer tæt på ejendommens bygninger mod nord og syd.

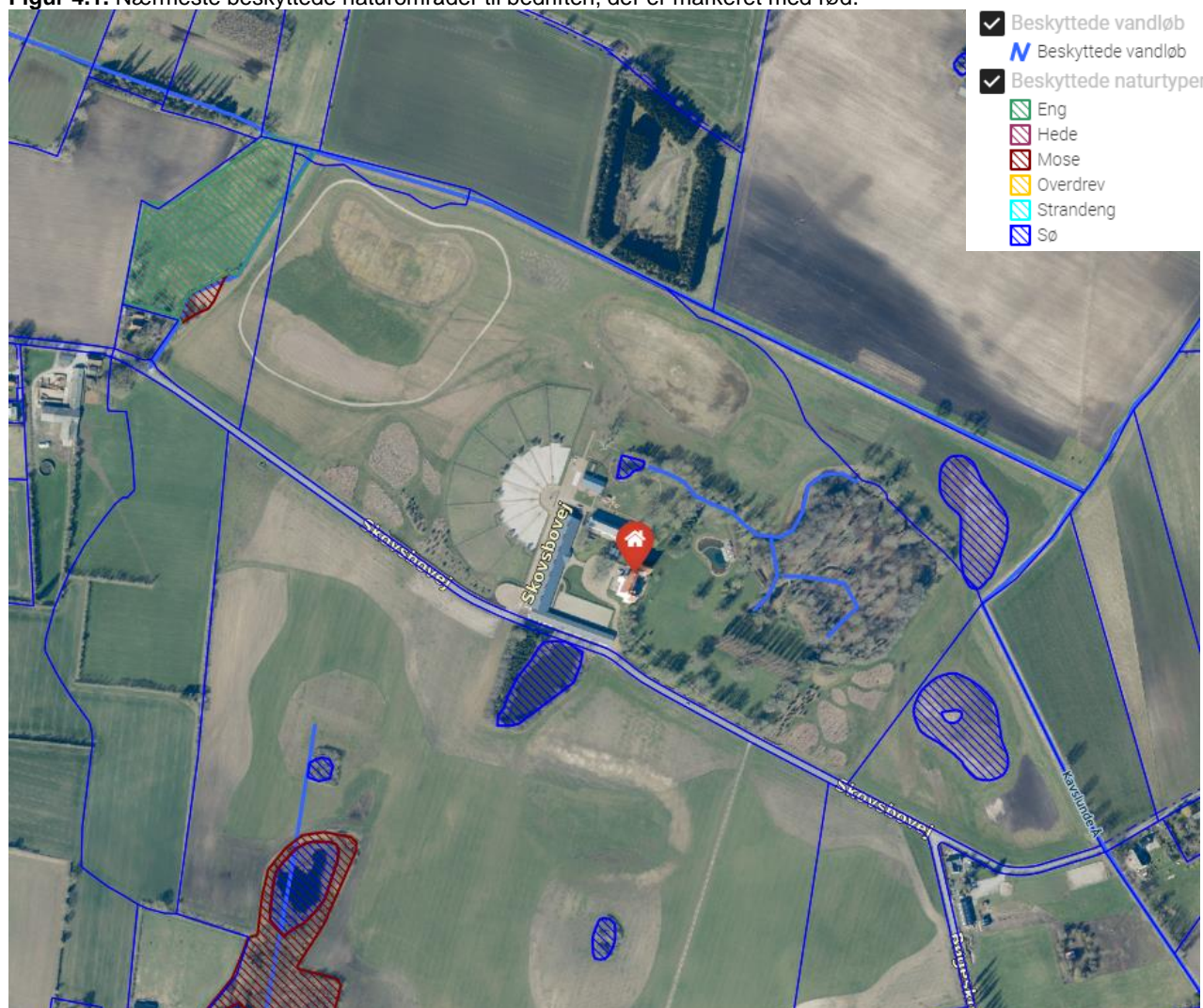
Nærmeste kategori-1 natur er et rigkær beliggende indenfor Natura 2000-område nr. 113 "Urup Dam, Brabæk Mose, Birkende Mose og Illemose" (Habitatområde H97), som ligger over 2 km syd for bedriften.

Beregningen viser en mer- og totaldepositionen på henholdsvis 0,0 og 0,0 kg NH₃-N/år i nærmeste område af Natura 2000-området.

Nærmeste registrerede kategori-2 natur er et overdrev beliggende i Langeskov over 4,5 km sydvest for nærmeste anlæg på bedriften. Beregningen viser, at mer- og totaldepositionen er henholdsvis 0,0 og 0,0 kg NH₃-N/år.

³ Bekendtgørelse om udpegnings og administration af internationale naturbeskyttelsesområder samt beskyttelse af visse arter (habitatbekendtgørelsen). Bek. nr. 926 af 27. juni 2016.

Figur 4.1. Nærmeste beskyttede naturområder til bedriften, der er markeret med rød.



Nærmeste ammoniakfølsomme naturområde (kategori-3 natur) er en ammoniakfølsom skov beliggende ca. 171 m øst for nærmeste anlæg på bedriften. Beregninger viser her en merdepositionen til 0,2 kg N/ha/år og en totaldeposition på 0,4 kg N/ha/år i ansøgt drift.

Nærmeste §3-område er en sø beliggende ca. 21 m nord for læskuret til smågrise. Desuden ligger flere andre §3-beskyttede søer og en eng indenfor 1.000 m af bedriftens anlæg. Disse naturområder er ikke omfattet af husdyrgodkendelsesbekendtgørelsens beskyttelsesniveauer for ammoniakdeposition.

Ingen af disse naturområder vil modtage en ammoniakemission større end 1 kg N/ha/år i ansøgt drift.

Bilag IV-arter

Af habitatdirektivets bilag IV fremgår en række særlige dyre- og plantearter, der kræver streng beskyttelse. Disse kan have levested, fødesøgningsområde eller sporadisk levested på eller omkring husdyrbruget. I forbindelse med miljøvurderingen af husdyrbruget skal der ske en særlig vurdering mht. forekomst af bilag IV-arter. Vurderingen skal tage udgangspunkt i anlæggets påvirkning af omgivelserne.

Det fremgår af miljøansøgningen, at HNV-score på markarealerne er lav. Mosen vest for ejendommens bebyggelse har HNV-score på 5. Her er der dog ikke registreret rødlistede arter eller planteindikatorer. Da udvidelse er minimal, og sker ved etablering af mindre læskure på arealer, hvor dyrene hidtil har haft adgang til, forventes det at udvidelsen ikke vil have negativ indflydelse på arterne selv eller deres yngle- eller rastesteder.

Kerteminde Kommunes vurdering

Den ammoniakdeposition, som husdyrbruget giver anledning til, i naturområder i kategori 1, 2 og 3, er lavere end grænseværdierne, jf. tabel 3.2.

For kategori 1-natur afhænger grænseværdien for ammoniakpåvirkning af antallet og størrelsen af andre husdyrbrug i nærheden af naturområdet. Da den beregnede totaldeposition i kategori 1-natur ikke overstiger 0,2 kg N/ha/år, har kommunen ikke taget stilling til evt. kumulation med andre husdyrbrug.

Nærmeste registrerede kategori-2 natur modtager ingen merdeposition af ammoniak fra husdyrbruget og totaldepositionen er på 0,0 kg N/ha/år. Det vurderes derfor, at området ikke påvirkes væsentligt fra husdyrbruget.

Hvad angår kategori 3-naturområder, må der, jf. tabel 3.2, være en merdeposition på op til 1,0 kg kvælstof/ha/år, uanset om naturområdets tålegrænse allerede er overskredet. Grænsen på 1,0 kg kvælstof/ha/år er ikke overskredet for kategori 3-naturområderne.

På baggrund af ovenstående vurderer Kerteminde Kommune, at husdyrlovens krav vedrørende ammoniakpåvirkning af naturområder er overholdt, og at det ansøgte ikke vil medføre en væsentlig indvirkning på den nærliggende natur til ejendommen.

Hvad angår levesteder for bilag IV-arter, vurderes disse generelt enten ikke at være sårbare over for aktiviteterne på husdyrbrug, eller også er levestederne naturområder, der er beskyttet mod tilstandsændringer, og hvor der stilles krav vedrørende den maksimale ammoniakdeposition. Kerteminde Kommune har ikke kendskab til bilag IV-arter på ejendommen. Flagermus kan forekomme strejfende, men Kerteminde Kommune har ingen oplysninger om, at flagermus yngler i eller ved ejendommen. Kerteminde Kommune har ingen forventninger om, at der skulle være andre bilag IV-arter i området. Det ansøgte vurderes derfor ikke at kunne medføre nogen påvirkning af bilag IV-arter.

Kerteminde Kommune vurderer, at det ansøgte ikke i sig selv eller i kumulation med andre projekter vil skade bilag IV-arter eller arter og naturtyper i Natura 2000-områderne eller fuglebeskyttelsesområderne. Kommunen vurderer desuden, at ansøgte ikke vil hindre opnåelse af gunstige bevaringsstatus for arter eller naturtyper i Natura 2000-områder. Kerteminde Kommune vurderer derfor, at en nærmere konsekvensvurdering ikke er påkrævet.

5. Påvirkning af naboer mv.

Kommunen skal ved afgørelsen sikre sig, at der i ansøgt drift ikke vil være en væsentlig virkning på miljøet, herunder i forhold til lugt-, støj-, rystelses-, støv-, flue-, transport- og lysgener, uhygiejniske forhold, affaldsproduktion m.v. Kommunen skal i den forbindelse fastsætte de nødvendige vilkår.

5.1 Lugt

Husdyrproduktioner kan give anledning til lugt inden for de nærmeste omgivelser. Lugt stammer primært fra stalde og overflader. Desuden kan lugt forekomme i forbindelse med udbringning af husdyrgødning.

I husdyrbrugloven er der indbygget et beskyttelsesniveau for lugt, jf. husdyrgodkendelsesbekendtgørelsens bilag 3, punkt B. Miljøstyrelsens it-ansøgningssystem beregner geneafstandene for lugt i forhold til forskellige typer af beboelser og områder. Inden for geneafstanden må lugten fra husdyrbruget ikke overstige det vejledende geneniveau.

Det vejledende geneniveau for lugt er, ved anvendelse af Miljøstyrelsens lugtmodel, 5 OU_E/m^3 for byzone o.l., 7 OU_E/m^3 for samlet bebyggelse og 15 OU_E/m^3 for enkeltboliger uden landbrugspligt. Husdyrbrugloven stiller ikke krav til lugtpåvirkning af boliger med landbrugspligt. OU_E er en måleenhed for lugt, hvor genekriteriet for byzone svarer til, at registrerbar, men ikke genegivende, lugt fra husdyrbruget undtagelsesvis kan forekomme.

Lugtemissionen fra et husdyrbrug beregnes ud fra normtal.

Lugtgeneafstandene er beregnet for fuld besætning. Lugtens udbredelse i nærområde afhænger bl.a. af typer af husdyr, staldindretning og geografisk placering. Disse faktorer indgår i lugtberegningen.

Der ligger ingen husdyrbrug med en ammoniakemission på mere end 750 kg NH₃-N pr. år indenfor afstandene i §31, stk. 1. i husdyrgodkendelsen, så der er ikke regnet med kumulation i forhold til lugt.

I Miljøstyrelsens it-ansøgningssystem er der foretaget en beregning af geneafstanden i forhold til de forskellige områdetyper. Resultatet af beregningerne ses i tabel 5.1 nedenfor.

Her fremgår, at genekriteriet for lugt i forhold til både byzone, samlet bebyggelse og nærmeste nabo, der ikke er ejet af ansøger og som ikke er en landbrugsejendom, overholde.

Husdyrbruglovens beskyttelsesniveau for lugt er dermed overholdt.

Tabel 5.1. Lugtberegninger fra IT-ansøgningssystemet. Den vægtede gennemsnitsafstand svarer til afstanden målt fra et vægtet lugtcentrum af staldanlæg til den nærmeste "kant" af nabobeboelse, byzone eller samlet bebyggelse/lokalplanlagte områder.

Områdetype	Vægtet gennemsnitsafstand	Geneafstand	Genekriterie overholdt
Byzone, Rynkeby	857 m	52,9 m	Ja
Samlet bebyggelse, Skovsbovej 71	867 m	29,7 m	Ja
Enkelbolig, Skovsbovej 103	520 m	16,7 m	Ja

^a Samlet bebyggelse: En beboelsesbygning ligger i samlet bebyggelse, hvis der inden for en afstand af 200 m fra beboelsesbygningen ligger mere end 6 andre beboelsesbygninger på hver sin samlede faste ejendom, jf. § 2 i lov om udstykning og anden registrering i matriklen. Beboelsesbygninger på ejendomme med landbrugspligt efter landbrugslovens regler samt beboelsesbygninger, der ejes af driftsherren, medregnes ikke.

Kerteminde Kommune stiller vilkår vedrørende rengøring af staldanlæg med henblik på at sikre, at lugtgener begrænses mest muligt. Desuden stiller kommunen vilkår om, at lugtgenekriterierne skal overholdes, og at kommunen kan kræve, at ansøger for egen regning får foretaget en undersøgelse af lugten. Lugtmålinger kan kun kræves, når der er begrundet mistanke om, at produktionen giver anledning til større lugtemission, end der er forudsat i forbindelse med denne tilladelse, og krav til ejeren om lugtmålinger bør ske ud fra en proportionalitetsbetragtning. Vilkårene skal sikre, at ejendommen ikke giver større lugtgener, end der kan forventes ifølge grundlaget for miljøvurderingen.

5.2 Støj og vibrationer

Kerteminde Kommune skal vurdere om støjgenerne fra husdyrbruget overskrider de vejledende støjgrænser i nærmeste byzone eller sommerhusområde samt område i landzone, der ved lokalplan er udlagt til boligformål. Hvis husdyrbruget ligger i det åbne land skal kommunen vurdere eventuelle gener i forhold til nærmeste enkeltbeboelse

Vurdering af støjgener fra husdyrbruget skal sikre, at husdyrbruget indrettes og drives under hensyn til omboende. Ligger husdyrbruget i nærheden af byzone eller sommerhusområde samt område i landzone, der ved lokalplan er udlagt til boligformål, bør der stilles skærpede støjkrav.

Det fremgår af ansøgningen, at der vil kunne forekomme støj fra dyrene og maskiner, som anvendes i driften. Det meste maskinstøj er dog mest i forbindelse med udmugning af gødning fra hestestalden, og når der leveres foder og andre hjælpemidler til driften, samt når containere med gødning og affald afhentes.

Der vil forekomme transportere af biler og hestetransportere til ejendommen, og enkelte hestetransporter/hestetrailere kan forekomme i weekenderne.

Det er desuden estimeret, at der kommer ca. 2 stk. lastbiltransporter på ejendommen pr måned.

I den daglige drift anvendes ikke stort maskineri. Der anvendes dog lydsvag minilæsser og øvrige maskiner til at holde udenomsarealer i pæn og ryddelig stand. Aktiviteterne foregår i dagtimerne.

Ud over ovennævnte vil det være begrænset, hvor meget støj, der kommer fra produktionen, og hovedparten vil være i forbindelse med pasning og håndtering af dyrene.

Vibrationer og lavfrekvent støj vurderes at være af et omfang, der ikke vil kunne genere naboer.

Umiddelbart forventes det, at miljøstyrelsens vejledende støjgrænser kan overholdes.

På grund af afstand og beliggenhed i forhold til omkringboende er det Kerteminde Kommunes vurdering, at stutteriet ikke vil give anledning til væsentlige støjgener.

Kerteminde Kommune stiller vilkår om, at Miljøstyrelsens vejledende støjgrænser skal overholdes med henblik på at sikre, at der ikke opstår støjgener fra virksomheden. Desuden stilles vilkår om, at kommunen kan kræve, at der skal foretages støjmålinger og/eller iværksættes støjdæmpende foranstaltninger, hvis det vurderes, at ejendommen giver væsentlige støjgener for de omkringboende.

5.3 Transport

Kommunen skal vurdere, om der er væsentlige gener for naboerne langs transportvejene for transporterne af husdyrproduktionens rå- og hjælpestoffer og produkter. Gener forbundet med transport i forbindelse med husdyrbrugets indretning og drift, kan fx opstå som følge af til- og frakørsel af dyr og foder samt kørsel på offentligt tilgængelig vej i forbindelse med udbringning og opbevaring af husdyrgødning og anden form for gødning.

Færdsel på offentlig vej reguleres af politiet og henhører under færdselsloven. Ved vurdering af gener forbundet med husdyrbrugets transporter skal der tages udgangspunkt i, at husdyrbrugets konkrete behov for transporter også tilgodeses, fx med hensyn til mulige tidspunkter for levering til slagteri, afhentning af mælk osv. Som grundlag for vurderingen af gener forbundet med transport vil det være relevant at kortlægge den eventuelt øgede trafik, samt hvilke tidspunkter transporterne finder sted.

Af ansøgningen fremgår, at transporter ind til ejendommen sker ad indkørsel fra Skovsbovej, som er en offentlig vej.

Veje indtil ejendommen går syd for ejendommen, og via indkørsler ind til driftsbygninger.

Ansøger vurderer, at der ikke blive væsentligt flere transporter i ansøgt drift i forhold til i nudriften, da udvidelsen blot omfatter læskure til heste på markarealer, og ikke udvidelse på produktionsarealet i hestestalden. I forbindelse med smågrisene, er det kun få transporter til denne "produktion", og en del af disse, fx levering af foder, leveres samtidigt med øvrige foderstoffer.

På baggrund af beliggenheden af stutteriet i forhold til omboende, samt antallet og karakteren af transporter, er det Kerteminde Kommune vurdering, at transport til og fra bedriften ikke vil medføre væsentlige gener for omboende.

5.4 Støv

Kerteminde Kommune skal vurdere om støvkilder på et husdyrbrug kan give anledning til gener hos naboerne og eventuelle trufne foranstaltninger til at forebygge og bekæmpe støvgener er tilstrækkelige. Som hovedregel vil støv fra husdyrbruget alene kunne være til gene for nærliggende naboer. Ved vurdering af støvgener kan det være relevant at kortlægge på hvilke tidspunkter, de støvende aktiviteter finder sted, ligesom nogle støvgener kan være afgrænset til tørre perioder af året.

Ifølge ansøgningen kan der forekomme støvgener ved transport og håndtering af dyr og strøelse/foder, samt ved transport til og fra ejendommen på grusveje i tørre perioder.

Foderhåndtering forventes ikke at være forbundet med væsentlige støvgener, da det er minimalt og sker inde i bygningerne.

Kørsel på vejen er især koncentreret i de perioder, hvor der bliver transporteret dyr samt foder og strøelse til ejendommen, og når husdyrgødning fragtes væk fra ejendommen.

På baggrund af ovenstående er det Kerteminde Kommunes vurdering, at husdyrbruget ikke vil give anledning til væsentlige støvgener.

Med henblik på at kunne gribe ind, hvis der alligevel skulle opstå væsentlige støvgener, stiller Kerteminde Kommune vilkår om, at husdyrbruget ikke må give anledning til væsentlige støvgener uden for virksomhedens areal.

5.5 Lys

Kerteminde Kommune skal vurdere om belysningen af husdyrbruget kan genere de omkringboende. Hvis der er direkte lyspåvirkning af naboer, bør dette søges begrænset gennem indretning og driftsvilkår.

Det følger af ansøgningen, at der tændes lys i stalde efter behov, dvs. ved tilsyn, daglig pasning og håndtering af dyrene.

Facader på godsets driftsbygninger er belyst med hængelamper. Der kommer ikke lysinstallationer i læskure.

Lyskilder forventes ikke at være til gene for omkringboende.

Kerteminde Kommune vurderer på grundlag af ovenstående samt afstand til og beliggenhed i forhold til nærmeste omboende, at bedriften ikke vil give anledning til væsentlige lysgener.

5.6 Skadedyr

Det fremgår af ansøgningen, at der som minimum foretages skadedyrsforebyggelse og -bekæmpelse efter statens og kommunens retningslinjer.

God gødningshåndtering og en generel god staldhygiejne med fjernelse af gødnings- og foderrester sikrer, at der kun er minimalt med fluer.

Ansøger gør brug af den kommunale ordning i forbindelse med rottebekæmpelse, så de tilkaldes ved behov.

Dertil tilstræbes at der på bedriften holdes rent og ryddeligt, så tilhold af skadedyr (rotter osv.) minimeres.

Kerteminde Kommune stiller vilkår om, at der skal foretages en effektiv bekæmpelse af fluer og rotter på ejendommen efter de nyeste retningslinjer fra Institut for Agroøkologi, Aarhus Universitet.

5.7 Spildevand

Tagvand fra nye læskure ledes ud på jord. Der ændres ikke på øvrigt eksisterende anlæg/driftsbygninger.

5.8 Døde dyr

Døde dyr placeres så de ikke er synlige for forbipasserende. De holdes overdækket og tilmeldes til afhentning hurtigst muligt. Afhentning sker efter behov og med dags varsel. Døde dyr afhentes af DAKA.

5.9 Affaldshåndtering

Affald bortskaffes ved den kommunale ordning, og det tilstræbes at opbevare og bortskaffe affald så det belaster miljøet mindst muligt og så vidt muligt sorteres til genbrug.

Affaldet bortskaffes efter gældende bestemmelser, herunder enten til genanvendelse/genbrug, forbrænding med nyttiggørelse af energien eller deponering.

Det forudsættes, at virksomheden lever op til vilkårene i Kerteminde Kommunes regulativ for erhvervsaffald, hvorfor Kerteminde Kommune stiller vilkår herom.

5.10 Pesticider

Der er ingen markdrift på ejendommen – kun dyrehold og natur. Der er derfor ingen opbevaring af kemikalier.

6. Egenkontrol

Det fremgår af bilag til ansøgningen, at der årligt laves opgørelse af det registrerede forbrug af energi, vand og indkøbte foder samt øvrige hjælpemidler, der anvendes på husdyrbruget.

Dyr tilses dagligt.

Anlæg og teknik overvåges, og der planlægges for løbende vedligehold. Opstår der skader, udbedres disse hurtigst muligt.

Kerteminde Kommune vurderer, at der leves op til kravene om egenkontrol.

7. Ophør

Det fremgår af miljøansøgningen, at ved ophør af husdyrproduktionen vil produktionsanlæg, husdyrgødnings- og foderopbevaringsanlæg tømmes og rengøres grundigt.

Stoffer der kan forurene jord, undergrund og overfladevand, samt affald vil desuden blive bortskaffet efter gældende regler. Gødning afsættes på arealer/biogasanlæg i forhold til regler for udnyttelse.

8. Kommunens samlede vurdering

I denne sag er der ansøgt om tilladelse til udvidelse af produktionsarealet til heste og smågrise med 188 m² ved opførelse af 5 stk. læskure til heste samt et læskur til smågrise. Herved bliver det samlede produktionsareal på 363 m²

Hesteholdet består i dag af 8 stk. heste og griseholdet af 4 stk. smågrise under 30 kg.

Læskurene opføres i naturmaterialer og placeres på markarealerne, hvor dyrene afgræsser. Læskur til smågrise etableres med fast bund og pumpesump med afledning via dykpumpe til eksisterende opsamlingsbeholder.

Læskure placeres, så alle afstandskrav er overholdt.

Den ansøgte produktion overholder de gældende lugtgenekrav.

Antallet af transporter tilknyttet den daglige drift stiger ikke væsentligt i forhold til nudriften.

Produktionen overholder desuden gældende regler for opbevaring, håndtering samt udbringning af husdyrgødning, håndtering af spildevand og affald, støjbelastning af omgivelserne mv.

Ved eventuelt ophør af driften vil forurenende dele i produktionsanlæggene blive fjernet. Rester af foder og øvrige stoffer afhændes evt. til destruktion.

Det er Kerteminde kommunes vurdering, at husdyrbruget ikke vil medføre en væsentlig påvirkning af miljøet, landskabet, naturen og naboerne, hvis de i tilladelsen opstillede vilkår overholdes.